

Holland, op de fiets!

De Stelling van Amsterdam kreeg in 1996 een vermelding op de Werelderfgoedlijst (www.stellingvanamsterdam.nl), in 1999 gevolgd door de droogmakerij De Beemster (www.beemsterinfo.nl).

Laag Holland is uw bezoek dus meer dan waard! Voor elk van de in deze folder genoemde 19 fietsroutes kunt u informatie en routekaartjes op internet terugvinden. De websites zijn bij de routes vermeld. Op het kaartje in deze folder zijn behalve de 19 fietsroutes ook de fietsknooppunten aangegeven. Voor activiteiten in het gebied, ook andere dan het maken van fietstochten, kijkt u op www.laagholland.nl

Provincie Noord-Holland, februari 2011



19 fietsroutes Laag Holland

Maak kennis met Laag

Het Nationaal Landschap Laag Holland is een uniek oer-Hollands landschap tussen de steden Alkmaar, Hoorn, Amsterdam en Zaanstad. Een gebied met zowel veenweiden als droogmakerijen. Mens en natuur hebben in Laag Holland samengewerkt om iets heel moois onder de zeespiegel te maken. Dat vind je terug in de openheid, de prachtige rechte lijnen, en de beschermde dorpsgezichten. Daarom is Laag Holland een Nationaal Landschap, één van de twintig in Nederland.

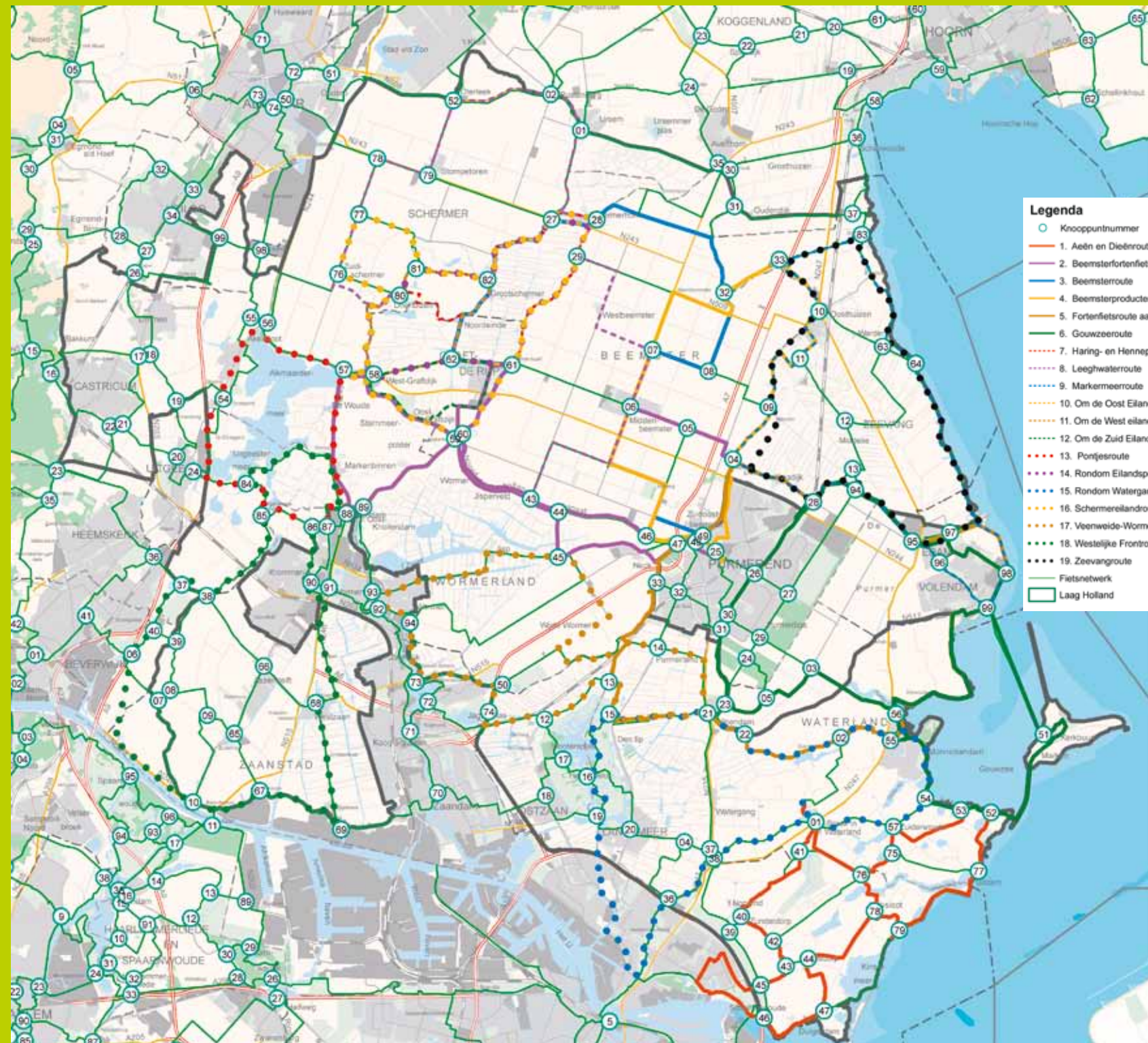
Gelegen in de noordelijke Randstad verschaft het landschap rust, ruimte en groen. Samen met natuurorganisaties beheren agrariërs het gebied, dat onder andere door de openheid bekend staat om zijn grote diversiteit aan weidevogels.

Twee van de acht Nederlandse vermeldingen op de Werelderfgoedlijst van VN-cultuurorganisatie Unesco liggen in Laag Holland. Dat onderstreept de grote historische betekenis van het gebied: oud, mooi en uniek in de wereld.

COLOFON

Deze folder is een uitgave van Laag Holland.
Grafische verzorging: Provincie Noord-Holland, MediaProductie.
2.000 exemplaren.





Negentien fietsroutes in het nationaal landschap Laag Holland

Nr	Naam	Km	Korte beschrijving	Informatie en routekaartjes op internet
1	Aeën en Dieën-route	34	Deze route gaat dwars door Waterland-Oost. U rijdt door schilderachtige dorpjes, langs veenstroompjes en rietomzoomde meertjes en over de IJsselmeerdijk. Op de dijk heeft u een weids uitzicht over het water en het veenweidegebied.	www.landschapwaterland.nl www.natuurwegwijzer.nl
2	Beemsterfortenfietsroute	45	Met deze fietsroute komt u langs Fort benoorden Purmerend, Fort aan de Nekkerweg, Fort bij Spijkerboor, de forten aan de Middenweg en aan de Jisperweg en tot slot Fort bij Marken-Binnen.	www.stellingvanamsterdam.nl
3	Beemsteroute	39	De Beemsteroute gaat door één van de oudste en mooiste droogmakerijen, de Beemster. Met statige stolpboerderijen en hoogstamboomgaarden en langs enkele forten van de 'Stelling van Amsterdam'.	www.landschapwaterland.nl www.natuurwegwijzer.nl
4	De Beemster, Beemster producten uit de polder	29	De inrichting van de polder De Beemster weerspiegelt het 17de eeuwse ideaal op grote schaal: rechte wegen en sloten staan haaks op elkaar en vormen zo een raster van geometrisch gevormde percelen. Pak de fiets, ontdek de getemde natuur en proef van het land.	www.anwb.nl/fietsen
5	Fortenfietsroute aan de Zuiderzee	42	U fietst langs het in 1912 gebouwde Fort bij Edam, de Pompsluis, Fort benoorden Purmerend en het Fort bij Kwadijk. Andere bezienswaardigheden langs deze tocht zijn de speeltoren van de in 1883 gesloopte Onze Lieve Vrouwekerk, de joodse begraafplaats aan het Oorgat, de molen van de Zuidpolder en de Katwoudermolen.	www.stellingvanamsterdam.nl
6	Gouwzeeroute	30	De Gouwzeeroute leidt langs de door wuivende rietkragen geflankeerde ringvaart rondom de droogmakerij de Purmer, door oude historische stadjes aan de voormalige Zuiderzee. Met de boot vaart u over de vogelrijke Gouwzee naar het eiland Marken, met zijn houten huizen op werven.	www.landschapwaterland.nl www.natuurwegwijzer.nl
7	Haring- en Henneproute	18 30	De Haring- en Henneproute leidt u langs alle historische bezienswaardigheden van het voormalige Schermereiland. U voelt de strijd tegen het water, het rijke zeevaartverleden en het droogleggen van de omliggende binnenzeeën Beemster en Schermer.	www.landvanleegwater.nl
8	Leeghwaterroute	28 32 47	De geschiedenis van de 17e eeuwse droogmakerijen staat centraal. U beleeft de schoonheid en grootsheid van De Schermer en het werelderfgoed De Beemster.	www.landvanleegwater.nl
9	Markermeerroute	35	Deze route voert voor bijna de helft langs het Markermeer. In 1976, na de aanleg van de Houtribdijk tussen Enkhuizen en Lelystad, werd dit de nieuwe naam voor het deel van het IJsselmeer tussen deze dijk, Noord-Holland en Flevoland.	www.anwb.nl/fietsen
10	Om de Oost, Eilandspolder	15	Ringvaarten en duizend jaar oude slootjes te midden van historische stadjes. De route is het hele jaar mooi. Het oostelijke deel van de Eilandspolder wordt beheerd door Staatsbosbeheer.	www.landvanleegwater.nl www.natuurwegwijzer.nl
11	Om de West, Eilandspolder	13	De Westelijke Eilandspolder is een oer-Hollands landschap dat wordt beheerd door Landschap Noord-Holland. In het voorjaar en de zomer worden vaarexcursies gegeven vanuit de werkschuur aan de Oudelanddijk te Driehuizen.	www.landvanleegwater.nl www.natuurwegwijzer.nl
12	Om de Zuid, Eilandspolder	15	Verwonder u over De Rijp en West-Graftdijk en bekijk de vele vogels in het Kerkemeertje.	www.landvanleegwater.nl www.natuurwegwijzer.nl
13	Pontjesroute	44	De Pontjesroute is een aantrekkelijke fietsroute rondom het Alkmaarder- en Uitgeestermeer, waarin vijf pontjes zijn opgenomen.	www.alkmaarder-enuitgeestermeer.nl www.natuurwegwijzer.nl
14	Rondom Eilandspolder	23	De route biedt vanaf allerlei dijkes een schitterend uitzicht op het oude land van de Eilandspolder en het relatief nieuwe land van de Beemster en de Schermer. De route komt langs veel markante punten, historische dorpen en stadjes, musea en horeca.	www.landvanleegwater.nl www.natuurwegwijzer.nl
15	Rondom Watergangroute	35	De Rondom Watergangroute is een gevarieerde fietstocht rondom het oude 'vaardorpje' Watergang.	www.landschapwaterland.nl www.hettwiske.nl www.natuurwegwijzer.nl
16	Schermereiland-route	23	Deze route gaat, op een uitstapje door de Schermer na, strak om het voormalige Schermereiland heen. Sinds de drooglegging van de omliggende meren, in 1635, 1612 en 1643, ligt het eiland weer ingebed in land, maar het is nog steeds omringd door vaarten.	www.anwb.nl/fietsen
17	Veenweide-Wormerroute	35	De Veenweide-Wormerroute is een fietstocht door uitgestrekte veenweidegebieden, zoals het Oostzanerveld, Ilperveld en Wormer- en Jisperveld.	www.landschapwaterland.nl www.hettwiske.nl www.natuurwegwijzer.nl
18	Westelijke Frontroute	38	Nergens loopt de het front van de Stelling van Amsterdam zo dicht langs de hoge duingronden als bij Beverwijk. De route voert langs Fort Zuidwijkermeer, Fort aan de St. Aagtendijk en Fort bij Veldhuis, daarna langs Fort aan de Ham en Fort bij Krommeniedijk.	www.stellingvanamsterdam.nl
19	Zeevangroute	34	De Zeevangroute gaat rondom het vroegere veeneiland de Zeevang en door een open polderlandschap met graslanden en langgerekte lintdorpen langs de IJsselmeerdijk.	www.landschapwaterland.nl www.natuurwegwijzer.nl